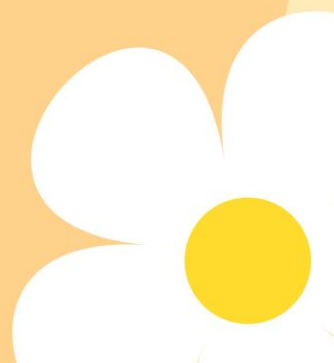




ŠKOLA
PODDORUVÍCÍ ZDRAVÍ



*Zpráva o činnosti 2. MŠ Velké Opatovice,
příspěvkové organizace
zřízené městem Velké Opatovice
za rok 2023*



Obsah:

ÚVOD.....	3
1. PLNĚNÍ ÚKOLŮ V OBLASTI HLAVNÍ ČINNOSTI ORGANIZACE.....	4
2. PLNĚNÍ ÚKOLŮ V PERSONÁLNÍ ČINNOSTI.....	8
3. PLNĚNÍ ÚKOLŮ V OBLASTI HOSPODAŘENÍ.....	9
3.1 Výnosy.....	9
3.2 Náklady.....	9
3.3 Finanční majetek.....	10
3.4 Pohledávky a závazky.....	10
3.5 Dotace a příspěvky.....	10
3.6 Investice.....	11
3.7 Vyhodnocení doplňkové činnosti.....	11
4. PLNĚNÍ ÚKOLŮ V OBLASTI NAKLÁDÁNÍ S MAJETKEM	11
5. PENĚŽNÍ FONDY.....	13
7. INFORMACE O VÝSLEDKU INVENTARIZACE MAJETKU A ZÁVAZKŮ	13
8. PŘÍLOHA Č. 1 KE ZPRÁVĚ O ČINNOSTI A PLNĚNÍ ÚKOLŮ PO ZA ROK 2023.....	14

Úvod

2.MŠ Velké Opatovice, příspěvková organizace předkládá radě města Velké Opatovice, souhrnné zpracování dokumentů o činnosti příspěvkové organizace dle části 3, bodu 3.8.2 „Zásad vztahů orgánů města Velké Opatovice k řízení příspěvkových organizací“ schválených usnesením rady města ze dne 23. 9. 2013. Zpráva o činnosti příspěvkové organizaci je zpracována **za období kalendářního roku 2023.**

Základní údaje o příspěvkové organizaci:

2.MŠ Velké Opatovice, příspěvková organizace

Sídlo: ul. Eduarda Ušela 472, 679 63 Velké Opatovice

Ředitelka: Blanka Langerová

Identifikátor zařízení:

IZO: 107 600 536

IČO: 708 831 81

Web: www.2msvelkeopatovice.cz

FB: <https://www.facebook.com/...246>

ID stránky: vckmv83

Počet zapsaných dětí	69 z toho 37 dívek
----------------------	--------------------

Hlavní předmět činnosti organizace

Zřizovací listinou č.j. MVO/1493/2009 příspěvkové organizace, byl v souladu se zákonem č.516/2004 Sb., (školský zákon) vymezen hlavní účel činnosti organizace výkon činnosti mateřské školy, která poskytuje předškolní vzdělávání dětem, zabezpečuje uspokojování potřeb dítěte, poskytuje všestrannou péči o dítě předškolního věku, podporuje jeho zdravý tělesný, psychický a sociální vývoj a vytváří optimální podmínky pro individuální osobnostní rozvoj v součinnosti s rodinou. Přispívá ke zvýšení sociálně kulturní úrovně péče o děti, vytváří základní předpoklady jejich pozdějšího vzdělávání a rozvíjí specifické formy výchovného působení na děti. Působí na děti zdravotně, výchovně a sociálně ohrožené a na děti talentované. Součástí školy je školní jídelna, která poskytuje školní stravování v souladu se zákonem č.250/2000 Sb., a závodní stravování v souladu s vyhláškou č.107/2005 Sb., o školním stravování ve znění pozdějších novel.

Vize školy

Chceme, aby mateřská škola společně s rodinou vytvářela podmínky pro zdravé, radostné a smysluplné dětství tak, aby byly naplňovány co nejvíce individuální možnosti každého dítěte pro jeho osobnostní rozvoj. Naší snahou proto je, aby byla místem příjemných zážitků, nových poznatků, her a kamarádství – mateřskou školou, do které se děti těší, osvojí si zdravé životní návyky a naučí se v ní základům všeho, co budou potřebovat pro život v demokratické společnosti. Svou prací chceme přispět ke zdraví budoucí generace, být prospěšné dětem, rodinám, městu, společnosti.

1. Plnění úkolů v oblasti hlavní činnosti organizace

S ohledem na zajištění kvality péče, rozvoje schopnosti, vědomostí dítěte, jeho kulturních, hygienických návyků přiměřených věku, škola pokračuje v práci v souladu s vypracovaným Školním vzdělávacím programem. Tento program vychází z českého projektu mateřské školy podporující zdraví. Je obsahem veškeré zkušenosti, kterou získáváme v mateřské škole v činnostech ke škole se vztahujících, její plánování a hodnocení.

Filozofií českého programu Škola podporující zdraví a kterou dále rozvádí (metodickou příručka) Kurikulum podpory zdraví v mateřské škole je, že zdraví je považováno za výslednici vzájemných vztahů zdraví tělesného, duševního, sociálního a duchovního, vzájemných vztahů zdraví jednotlivce a komunity, jednotlivce a světa ve smyslu společenském i přírodním. Jedná se o holistický, celostní pohled. S projektem podpory zdraví se naše škola stala stou školou a třetí na okrese Blansko zařazenou Státním zdravotním ústavem Praha do sítě škol podporujících zdraví. Získala právo užívat jednotné logo škol, metodickou podporu pedagogů, psychologů, zdravotníků. Nejnovější poznatky zavádíme do praxe školy, to vede ke značnému zkvalitnění práce. V praxi využíváme kooperativní komunikaci, metody prožitkového učení.

V oblasti procesů pedagogové vnímáme potřebu podpory komunikace a celostnosti, bohaté nabídky pro výchovně vzdělávací činnosti potřebu sledovat znaky prožitkového učení. Podávání popisné zpětné vazby. V položce učitelky je nutno zabývat se prevencí syndromu vyhoření, věnovat se aktivnímu odpočinku. Tyto položky jsou dlouhodobým cílem.

V oblasti výsledů vzdělávacího procesu je vhodné namířit pozornost na rozvoj sebepoznání dětí, podporu aktivního naslouchání. Vyhodnocení práce probíhá vždy v pololetí, v roce 2023 škola vyhodnotila prováděcí plány, které byly v souladu se Školním vzdělávacím programem a vytýčila nový prováděcí plán na školní rok .

Vždy nejnižší hodnocené položky podmínek, průběhu, výsledů a spolupráce s rodinami jsou zařazeny do prováděcího plánu na další období. SZÚ Praha na základě žádosti nám prodloužil platný Certifikát o jeden školní rok. V práci tedy pokračujeme dál pracujeme na plnění prováděcího plánu.

Pracujeme na plnění prvního roku prováděcího plánu z dalšího tříletého období.

Rok 2023 byl v prováděcím plánu zaměřen na zásadu podmínku školy podporující zdraví **na podmínku / zásadu 4 tělesná pohoda a volný pohyb. Z našich plánů se podařilo prezentovat MŠ a její cíle na veřejnosti- propagačními materiály, školním časopisem Vitamínek. Daří se uspořádat třídy v souladu s podmínkou, zmapovat potřeby v dokoupení tělovýchovného náradí, vzbuzovat zájem dětí o tělovýchovné aktivity. S podporou města Velké Opatovice využíváme pravidelně 3x týdně tělocvičnu na SOU, k pohybu je vhodně využíváno nově zbudované hřiště před mateřskou školou.**

Ve třídách jsme pokračovali v práci v souladu se Školním vzdělávacím programem a nadále podporovali individuální rozvoj dětí v souladu s jejich osobnostními možnostmi, doplňovali a navazovali na rodinnou výchovu. V průběhu roku jsme sledovali rozvoj kompetencí dětí, vyhodnocovali individuální pokroky dětí. Rozvoj dětí jsme konzultovali na setkávání s rodiči – hovorových hodinách.

Stálého významu nabývá diagnostika dětí, na kterou se více zaměřujeme, vhodně ji využíváme v již nově založených portfoliích dětí, a také podpora rozvoje dětí v informačních technologiích

Při práci využíváme interaktivní plochu i nově zakoupené robotické pomůcky z dotace MŠMT. **Ve třídách nyní využíváme robotické kódovací myšky, kódovacího robota Botleye, interaktivní kameru, mluvící skřípce, mikrofony, prosvětlující panely, tyto pomůcky nadále obohacujeme – prosvětlovacími snímky a rozšiřujeme nabídku o knihy Albi tužek.**

I elektronický mikroskop, rozšířena další nabídka instalace vhodných vzdělávacích programů, možnosti promítání pohádek, rozlišování zvuků, tvarů, řešení hádanek, kreslení, nepřeborné množství námětů pro učení a zábavu. Proběhl servis stávajícího vybavení aktualizace a

aktualizace programů v počítačovém vybavení. Barevných tiskáren je hojně využíváno ve výchovně vzdělávací nabídce . V dalším období plánujeme další obnovu počítačových sestav ve třídách, zakoupeny byly elektronické Albi tužky a vhodné doplňující knihy. V naší MŠ tak využíváme nejmodernější technologie. Nejen při jejich využívání sledujeme prevenci patologických jevů.

Program Podaná ruka-Dětství bez úrazů úspěšně probíhal také v tomto roce. Zabývali jsme se prevencí úrazů dětí, doma, venku, při sportovních a zájmových činnostech. Děti měly možnost sledovat příběhy pádů, popálenin, úrazových stavů a jejich léčení. Cílená spolupráce s rychlou záchrannou službou ve Velkých Opatovicích i městskou policií i státní policií a hasiči - složkami integrovaného systému se podařila realizovat. Děti se seznámily s prací Policie ČR, s výstrojí a vybavením. Také zde si mohly uvědomit, že ve společenství platí pravidla a je nutné je dodržovat. Uskutečnilo se setkání s místními hasiči, také tato návštěva byla pro děti velkým zážitkem a věříme, že dosáhla i na zamýšlené preventivní opatření. Také návštěva rychlé záchranné služby byla pro děti obrovským zážitkem. Simulovaná nehoda chlapce a jeho ošetření jistě slouho zůstane v paměti dětí a povede k uvědomění si významu zdraví.

K podpoře fyzické kondice a radosti z pohybu jsme úspěšně využili opětovného zapojení soutěže **PEZ Sportujeme rádi 2023** s mini olympiádou. Děti i pedagogické pracovnice využívaly zdarma podpůrné materiály, dárkové balíčky i medaile. Využité programy byly velmi úspěšné, jistě metodická doporučení uplatníme v další práci. Ve třídách jsou funkční masážní plochy **k prevenci ploché nohy** v nabídce je možnost **volby gymnastických míčů i židlí k práci u stolečků**. Také touto nabídkou reagujeme na prevenci vad páteře. Nově využíváme také **hmatové chodníky**, které mají masážní význam, podporují rozlišovací schopnosti dětí.

Stálé místo v našem snažení má také podpora zdravého vývoje dětí, kterou uskutečňujeme také cíleným a systémovým využíváním rehabilitačních pomůcek v prevenci vad páteře i ploché nohy. Propagovali **jsme ochranu sluchu, zraku, pitný režim** – podporou pravidelného pití vody, která je stále v nabídce ve všech třídách. Jídelní lístky jsou sestavovány v souladu s doporučeními MZDR. U dětí sledujeme výrazný pozitivní posun v konzumaci ovoce a zeleniny, pití vody. Pracujeme v souladu s programem 7 a, který cíleně reaguje na alergie a astma dětí v naší škole. V souvislosti s epidemiologickou situací stále zcela omezujeme program prevence zubního kazu. Aktivně využíváme pouze výukové programy, **chceme obnovit preventivní návštěvy zubního lékaře** – nad rámec běžných kontrol i pravidelné čištění zoubků v MŠ.

Pokračovaly aktivity školy v oblasti **ochrany přírody**. Realizovaly jsem časté pěší výlety do přírody, přesunovaly činnosti do venkovních prostor. K ochraně přírody patří odpadové hospodaření, péče o zahradu a pozemek školy. Ve třídách jsou děti zapojeny **do třídění odpadů**, škola postupuje podle plánu odpadového hospodářství. Do programu školy je stále zařazen **Den Země**, děti výsadbou květin získaly možnost podílet se na výzdobě vstupu do MŠ i získávat nové pěstební zkušenosti. Nadále využíváme zařazení do **sítě Zelených škol**. Toto nám umožňuje navíc také sběr i odvoz elektroodpadu k následné recyklaci zdarma. Možnost je nabídnuta k využívání pro rodiny dětí naší školy. Děti se zúčastnily a uspěly s výtvarnými pracemi soutěže Voda – pořádané **Vodárnami Boskovic**, a.s.

S velkým ohlasem u dětí i rodin se stávají setkání se zvířaty v MŠ. Jsme zvyklí domácí zvířata pozorovat v blízkém okolí, setkáváme se s nimi však i na školní zahradě. K MDD probíhá tradiční setkání s koňmi. Letos byl poprvé na školní zahradě **Kozí den**, byl velmi poutavý, poučný i zábavný. K podpoře rozvoje environmentální výchovy přispěl také školní výlet do **Domu přírody Moravského krasu** s názvem Hmyzáci. Spojili jsme tak vzdělávání s prožitkem a se zábavou.

Na problematiku úsporného hospodaření a účelného využívání vodních zdrojů se denně zaměřujeme v práci s dětmi. Děti už vědí, jak je voda významná a jak je důležité s ní dobře hospodařit. Podporujeme vědomí, že člověk je součástí přírody a její stav se promítá do zdravotního stavu člověka. Také zde

uplatňujeme myšlenky Školního vzdělávacího programu škol podporujících zdraví o sounáležitosti člověka s přírodou. Již také samy děti své kamarády upozorňují na nutnost šetřit vodou a ostatní zdroje.

Program činnosti školy je stále pestrý, zasahuje do všech oblastí rozvoje osobnosti dítěte. K pěkným zážitkům patřily naše barevné dny, hledání pokladu, karnevalový průvod městem, návštěva ZŠ, školní družiny, městské knihovny. Divadelní představení byla zcela v režimu vlastní tvorby – souboru učitelek MŠ. Loutková představení plná výpravných příběhů i klasických pohádek děti zasáhnou v emocionální oblasti. **Emoční inteligence a vlastní orientace v ní** nabývá v posledních letech na významu a nadále ji sledujeme. Této oblasti se dál věnujeme, byla dokoupena vhodná literatura i pomůcky. Uskutečnilo se setkání s hudbou – v režii pedagogů ZUŠ i návštěva ZUŠ OPEN, nově také se **Školou rytmu** – z Brna také naše tradiční Zahradní slavnost. V dalších plánovaných kulturních akcích nás obohatil oblíbený den s ARA papoušky v MŠ, program Zdravá 5 – zaměřený na zdravou výživu, Včelí příběh – uspořádaný ve spolupráci s městskou knihovnou, skákací hrad ke Dni dětí na školní zahradě, návštěvy výstav ovoce, jirinek, návštěvy ZŠ. Letos poprvé šli na návštěvu i malými dětmi, pro mnohé to byla jejich první návštěva. K pěkným podzimním akcím patřila výsadba stromů, strašidýlkování, pouštění draků i návštěva místního hřbitova se vzpomínkou na naše blízké.

K prevenci v oblasti dopravní výchovy přispělo využívání nových pomůcek a materiálů, které jsme získali zdarma z centra dopravní výchovy. Využíváme tak reflexní vesty, terče, Po celý rok byl vydáván školní časopis Vitamínek určený dětem a rodičům. V něm se veřejnosti dostává také odborných informací. Zabýváme se zde například adaptačním procesem, správným držením psacích pomůcek, programem a záměry školy, nechybí okénko pro děti s úmyslem společného tvoření dětí a rodičů, informace o akcích školy. Probíhaly plánované volné návštěvní dny pro veřejnost Veselé středy. Činnost školy dokumentuje psaná i fotografická Kronika školy.

Ve své činnosti ve všech oblastech se zaměřujeme na zlepšení i udržení dosavadní úrovně.

Škola tak směřuje k naplňování vize-společně s rodinou vytváří podmínky pro zdravé, radostné a smysluplné dětství tak, aby byly naplňovány co nejvíce individuální možnosti každého dítěte pro jeho osobnostní rozvoj. Stává se místem příjemných zážitků, nových poznatků, her a kamarádství – mateřskou školou, do které se děti těší, osvojí si zdravé životní návyky a naučí se v ní základům všeho, co budou potřebovat pro život v demokratické společnosti. Svou prací přispíváme ke zdraví budoucí generace, škola je prospěšná dětem, rodinám, městu, společnosti. Vedeme všechny k pozitivní aktivitě, k vzájemné podpoře a toleranci v odlišnostech.

Z účelové dotace města Velké Opatovice byly plně pokryty provozní náklady, financovány akce pro obnovu a údržbu majetku města. Na jaře proběhla výměna oplocení školní zahrady z jihozápadní strany ve svahu. **Staré nevyhovující oplocení nahradily nejen z bezpečnostních důvodů podhrabové desky a pozinkovaná pole. Oplocení navazuje na úpravy spodní části ve školní zahradě.** V letním období realizována obnova **třídy u Oříšků s výměnou koberce** a následná výmalba. Úpravy přispěly k větší pohodě a komfortu pro pobyt dětí a dospělých ve třídě. **Škola byla v plném provozu v době letních prázdnin, zajistila tak potřebu umístění dětí z celého města a okolí.** Ve škole jsou prováděny **revizní kontroly na zajištění bezpečnosti pobytu dětí na školní zahradě.** Na školní zahradě probíhala pravidelná údržba herních prvků v souladu s revizními zprávami. Všechny prvky splňují bezpečnostní požadavky dané na provoz. Je připraven komplexní projekt na obnovu školní zahrady, zahrnuje vybavení novými herními prvky i výsadbu nové zeleně. **Cítíme potřebu realizace komplexních úprav a vybavení školní zahrady.**

Proběhly plánované úpravy zahrady před budovou školy, a to tak, aby byl umožněn pobyt dětí venku nejen v letních dnech, ale i po odpolední dobu rozcházení dětí. Pokračováním je další etapa výměny již dosluhujícího oplocení pozemku v návaznosti na již realizovanou etapu jižní strany, která přispěje k zajištění bezpečnosti dětí.

Třídy byly postupně vybavovány hračkami a materiálem pro tvořivé činnosti dětí. Škola využívá **UV čističe vzduchu**. Jsou vhodné do všech uzavřených prostor, ve kterých se nacházejí lidé.

Ničí vzdušné bakterie, plísně a pyly, viry chřipky. **Bylo tak učiněno v současné době maximum pro bezpečnost a ochranu dětí i zaměstnanců pro dny s vysokou epidemiologickou zátěží. Výhodou čističů je trvalá přítomnost osob v prostoru, který se čistí, snadná instalace a údržba.**

Ve třídě u Oříšků došlo k výměně sedacího nábytku v herním koutku. **Zbývá vybavit také třídu u Jablíček** a to i potřebě nové relaxační zóny pro děti. Třídy byly vybaveny pomůckami pro podporu rozvoje polytechnických dovedností polytechnická molitanová stavebnice. Funkční je instalovaný kamerový systém pro vstup do budovy s ohledem na **zajištění bezpečnosti dětí** v mateřské škole. Je vhodné zvážit využití možnosti čipů pro rodiny našich dětí. Doposud je využívají zaměstnanci školy. Instalované zařízení umožňuje, aby byla škola po celou provozní dobu uzavřena. Každá třída je vybavena monitorem a samostatným ovládáním otevírání vstupních dveří. Městem Velké Opatovice, je připraveno instalování dalších fotovoltaických panelů na střechu školy.

V kuchyni bylo průběžně doplňováno profesionální vybavení. Plně byl využíván zprovozněný konvektomat. Jeho využívání vede ke zkvalitnění podávané stravy. Zaměstnanci školní kuchyně jsou vyškoleni pro práci přímo v mateřské škole, další školení absolvují na seminářích v Brně. Myčky na nádobí jsou využívány také ke zvyšování standardu mytí, **všechny třídy jsou nyní vybaveny myčkou. Účinně využíváme solárního ohřevu vody. Třídy byly vybaveny o novými výdejními vozíky. Uskutečnila se plánovaná obnova strojového vybavení – nákupem robota do školní kuchyně a také generální oprava již dosluhujícího chladicího zařízení. Vzhledem ke stáří i funkčnosti je nutné plánovat výměnu chladicího plutu. Tato jistě opět přispěje ke snížení energetické náročnosti.**

Také na úseku úklidu byly doplněny a obnoveny úklidové pomůcky. Využíváme **robotický vysavač**, který pomáhá při náročném úklidu podlahových ploch ve třídách. Také při mytí fixních oken na terasách využíváme **zakoupeného robota**. Umožňuje údržbu oken z venku bez nutnosti přistavování plošiny z ulice. Jako vhodné se jeví uskutečnit **revizi a údržbu venkovních lamel k odstínění tříd**. Vybavení prádelny bylo doplněno o nový šicí stroj, pomocí kterého pokryjeme potřeby opravy lůžkovin a školního prádla. Byla dokončena **realizace plánované výměny matrací a prostěradel na dětské postýlky**. Touto výměnou dojde ke zvýšenému komfortu dětí při každodenním odpočinku i k zajištění standardní úrovně hygieny a estetiky. Budeme pokračovat v doplnění ložního prádla i ručníků.

Prezentace práce školy proběhla na webových stránkách školy, města v regionálním tisku i ve Zpravodaji města Velké Opatovice.

2. Plnění úkolů v personální činnosti

Průměrný přepočtený počet zaměstnanců příspěvkové organizace za rok 2023

2. MŠ Velké Opatovice, příspěvková organizace	rok 2023
	průměrný evidenční přepočtený
Provozní zaměstnanci	3,6977
Pedagogičtí zaměstnanci	6,2375
Asistent pedagoga- integrace	0,3333
Čerpání fondů ESF pedagogičtí zaměstnanci	0,50
Celkem MŠMT	10,2685

Stanovený průměrný přepočtený počet zaměstnanců byl u příspěvkové organizace dodržen. Krajský úřad povolil přečerpaní limitu v souvislosti se zastupováním za pracovní neschopnosti. **Všichni zaměstnanci školy splňují kvalifikační předpoklady. Od září 2022 se podařilo zaměstnat asistenta pedagoga na celý úvazek do třídy s integrovaným dítětem.** Naší snahou je podporovat a udržovat zaměstnanost.

Škola ukončila čerpání dotačního programu ESF CZ.02.3.68/0.0/0.0/16_022/0006687 ve výši 361.866 Kč. Tato dotace byla využívána ve funkci školní asistent, na další vzdělávání pedagogů v oblasti logopedické, matematické, čtenářské pregramotnosti a doplnění materiálů – školních pomůcek.

Nově realizuje schválený dotační program ESF CZ.02.3.68/0.0/0.0/18_022/0014785 s výší rozpočtu 452 500 Kč, je využíván ve funkci školní asistent, na další vzdělávání pedagogů v polytechnické oblasti a doplnění materiálů – školních pomůcek- byl ukončen k 28.2.2022. Od 1.3.2022 využijeme dotačního programu z ESF CZ.02.3.X/0.0.0/20_080/0021475 s názvem Velké Opatovice 80 ve výši 335 752,34 Kč, na který navážeme Operačním programem Jan Amos Komenský v roce 2023.

Oblast plnění úkolů BOZP:

Oblast odborně zajišťoval odborný technik, v roce 2023 **nedošlo k žádným pracovním úrazům. Nebyly zaznamenány dětské úrazy.** Ke zlepšení stavu bezpečnosti v budově školy přispělo nové vybavení směrovými reflexními značkami na schodištích. Na základě rozboru příčin i provedené prověrky BOZP, byla přijata opatření ke zlepšení stavu BOZ. Ke zvýšení bezpečnosti přispělo **oplocení školní zahrady ze strany herních prvků.** Probíhají pravidelné revize zařízení i ručního nářadí v souladu s plánem revizí. Děti jsou pravidelně poučovány o nutnosti dodržovat pravidla BOZ, starší děti absolvují program prevence úrazů Podaná ruka. Zaměstnanci jsou pravidelně školeni v oblasti BOZ, PO, hygieny. Zaměstnanci jsou stále aktuálně seznamováni s novými legislativními úpravami opatření pro zajištění BOZ.

Zajištění bezpečnosti dětí i zaměstnanců je zásadní prioritou naší práce.

Vzdělávání zaměstnanců:

Tato oblast zůstává nadále stěžejní v rozvoji školy. Všichni zaměstnanci **splňují požadované vzdělání** – mají požadovanou kvalifikaci. Podle potřeb organizace se zaměstnanci účastní akreditovaných kurzů, přednášek, seminářů vztahujících se k jejich práci. Oblastmi jsou – právní, personální, pedagogické, psychologické, informační technologie. Více jsou využívány **e-learningové** kurzy a semináře. Získané vědomosti jsou předávány na pedagogických radách a aplikovány v praxi. Pedagogové mají zpracován plán samostudia. **Další vzdělávání pedagogických pracovníků směřovalo k získání kompetencí potřebných k diagnostickým činnostem pedagogů. Další vzdělávání pedagogů vede ke zvýšení kvality práce v oblasti výchovy vzdělávání dětí.**

V roce 2022 jsme nadále plně využili seminářů hrazených z prostředků MAS Boskovice i školení a materiálů SZÚ Praha. Vzdělávání se dotklo pedagogického i provozního úseku zaměstnanců školy. Uskutečňovalo se převážně **distanční formou.** Doklady o vzdělávání jsou uloženy v osobních spisech zaměstnanců.

Daří se využívat školení, materiály hrazené z evropských strukturálních fondů, místní akční skupiny i ze Státního zdravotního ústavu Praha.

3. Plnění úkolů v oblasti hospodaření

Příspěvková organizace každoročně zpracovává předpoklad finančního plánu na následující kalendářní rok. Neinvestiční příspěvek i dotace, které byly poskytnuty, zcela zajistily řádný provoz školy.

3.1 Výnosy

Hospodaření příspěvkové organizace se řídilo schváleným rozpočtem, který byl sestaven jako vyrovnaný. Příspěvková organizace hospodařila s financemi získanými příspěvkem města, poskytnutou účelovou dotací JMKR-odboru školství.

- s neinvestičním příspěvkem z rozpočtu MÚ Velké Opatovice ve výši	1 499 200,00 Kč
- s transfery ostatních ÚSC JMKR ve výši	6 352 916,00 Kč
- prostředky dotačního programu Šablony 80	143 662,16 Kč
- prostředky dotačního programu OP JAK	121.511,41 Kč

Příspěvková organizace vyčerpala svůj přidělený rozpočet v roce 2023.

Organizace požádala zřizovatele o možnost čerpání investičního fondu pro účely realizace potřeb obnovy majetku a údržby budovy.

3.2 Náklady

Podrobný rozpis je rozepsán v tabulce č. 7

3.3 Finanční majetek

Stavy bankovních účtů k 31.12.2023

účet 241 běžný bankovní účet organizace 2.148.221,40 Kč

stav dle bankovního výpisu účtu 1362365309/0800 vedeného u České spořitelny

účet 243 bankovní účet FKSP 11.434,61 Kč

stav dle bankovního výpisu účtu 107-1362365309/0800 vedeného u České spořitelny

Tyto částky souhlasí s účetní evidencí.

Stav pokladny k 31.12.2023

účet 261 pokladna 11.248,- Kč

Rozdíl okruhu mezi bankovním účtem FKSP a fondem FKSP je vysvětlen u rozboru fondu FKSP.

Vyčíslení a zdůvodnění rozdílů mezi bankovním a účetním stavem FKSP – také tyto závazky organizace hradí v lednu 2024, nejedná se o závazky po termínu splatnosti.

Mezi bankovním a účetním stavem nebyl rozdíl.

Příspěvková organizace nevede ceniny.

3.4 Pohledávky a závazky

Podrobný rozpis nákladů je uveden v tabulce č.11

3.5 Dotace a příspěvky

Rozpis a čerpání přijatých dotací a příspěvků:

2. MŠ Velké Opatovice, příspěvková organizace	rok 2023		
	čerpání		
Příspěvek zřizovatele města Velké Opatovice	1 499 200,00	1 499 200,00	100%
Dotace KÚ Jihomoravského kraje-odbor školství	6 352 916,00	6 352 916,00	100%
ESF CZ. 02.3.X/0.0/0.0/20_080/0021475	284 691,00	143 662,16	50%
JAK CZ.02.02.XX/00/22002/0001909	458 355,00	121 511,41	27%

Prostředky **ESF CZ.02.3.X/0.0/0.0/20_080/0021475** byly zúčtovány a čerpány do konce období určeného pro čerpání k 30.6.2023.

3.6 Investice

V roce 2023 2. MŠ Velké Opatovice, příspěvková organizace s povolením Města Velké Opatovice čerpala investiční fond **na opravu oplocení kolem areálu 2. MŠ Velké Opatovice.**

3.7 Vyhodnocení doplňkové činnosti

Doplňková činnost nebyla provozována. Mateřská škola **se zaměřuje na hlavní cíl** své činnosti.

4. Plnění úkolů v oblasti nakládání s majetkem

Členění majetku:

Majetek na účtu 018 00 – svěřený

2.MŠ Velké Opatovice, příspěvková organizace – DDNM	rok 2023			
	Počáteční stav	Přírůstek	Úbytek	Konečný stav
Škola – výukové hry	10 394,00	0	0	10 394,00
Konečný stav				10 394,00

Majetek na účtu 028 00 – svěřený

2.MŠ Velké Opatovice příspěvková organizace – DDHM	rok 2023			
	Počáteční stav	Přírůstek	Úbytek	Konečný stav
Majetek do 1000 Kč	1 746 975,54	124 667,50	61 009,98	1 810 633,06
Konečný stav				1 810 633,06

Majetek na účtu 028 40 – vlastní

2.MŠ Velké Opatovice příspěvková organizace – DDHM hrazený z vlastních příjmů	rok 2023			
	Počáteční stav	Přírůstek	Úbytek	Konečný stav
Majetek nad 1000 Kč	373 497,97	24 126,00	3 388,00	394 235,97
Konečný stav				394 235,97

Úbytek vznikl vyřazením neopravitelného, nefunkčního majetku.

Majetek na účtu 902 12 – podrozvaha

2.MŠ Velké Opatovice, příspěvková organizace – DDHM	rok 2023			
	Počáteční stav	Přírůstek	Úbytek	Konečný stav
Majetek od 500 do 999 Kč	782 391,99	0	79 348,94	703 043,05
Konečný stav				703 043,05

Budova a pozemky

2.MŠ Velké Opatovice, příspěvková organizace majetek ve výpůjčce	rok 2023			
	Počáteční stav	Přírůstek	Úbytek	Konečný stav
Budova	9 740 714,07	0	0	9 740 714,07
Pozemek	64 090,00	0	0	64 090,00
2 herní sestavy, pískoviště	186 681,57	0	0	186 681,57
Konečný stav				9 991 485,64

V MŠ se daří hospodárně a efektivně a účelně využívat, udržovat, obnovovat a spravovat majetek města.

5. Peněžní fondy

Příspěvková organizace předložila požadované informace ve formě finančních výkazů a tabulek. Podrobný rozpis nákladů je rozepsán v tabulce č.4

Fond FKSP byl tvořen 2% z mezd zaměstnanců, byl čerpán v souladu se Směrnicí o čerpání FKSP na příspěvek na závodní stravování zaměstnanců školy, pracovní a životní výročí zaměstnanců a penzijní připojištění.

Finanční krytí fondů a dodržení rozpočtových pravidel v návaznosti na rozvahu ke dni 31.12.2023 - dle vyhlášky 410/2009 Sb.§ 66, odst.8.

Účelové zdroje a prostředky :

<i>Účelové zdroje a prostředky:</i>		<i>Krytí finančním majetkem:</i>	
Účet 411	90 806	Účet 241	2 148 221,40
Účet 413	256 087,36	Účet 261	11 248
Účet 414	341 843,59	účet 385	0
Účet 416	336 968,21		
Účet 331	601 503		
Účet 336	236 225		
Účet 342	71 412		
Účet 337	101 890		

Z porovnání obou výše uvedených částek je zřejmé, že organizace má fondy a účelové zdroje likvidně kryty.

6. Kontrolní činnost

V uplynulém roce se uskutečnila veřejnoprávní kontrola příspěvkové organizaci týkající se hospodaření organizace ve smyslu zákona č.320/2001Sb.o finanční kontrole ve veřejné správě a ve znění pozdějších předpisů. Opatření k **doporučení** provedené kontroly v roce 2023 jsou příspěvkovou organizací akceptována a přijata.

Škola aplikuje aktualizované směrnice podle zákona č.320/01 Sb., a prováděcí vyhlášky č. 416/04 Sb., o finanční kontrole. Je zavedena předběžná, průběžná i následná kontrola. Při výkonu průběžné kontroly se uplatní operační kontrolní postupy. Tyto postupy zahrnují i kontrolní techniky při prověřování jejich příslušné dokumentace a sestavování stanovených finančních, statistických a jiných výkazů, hlášení a zpráv. Po provedení kontroly je proveden zápis a učiněna případná nápravná opatření

7. Informace o výsledku inventarizace majetku a závazků

Inventarizace

Organizace zpracovala plán inventur, sestavila jednotlivé inventarizační komise, provedla jejich proškolení a provedla fyzickou a dokladovou inventarizaci. Dále zpracovala závěrečnou zprávu včetně srovnávací tabulky inventarizačních rozdílů.

Fyzická inventarizace ke dni 31.12.2022 proběhla od 2.1. do 5.1.2023 u hmotného majetku, pokladní hotovosti a zásob.

Dokladová inventarizace proběhla do 18.1.2023 u nehmotného majetku, bankovních účtů, závazků, pohledávek, fondů, vlastního jmění.

K veškerému inventarizovanému majetku byly vytvořeny krycí listy s porovnáním účetních a skutečně zjištěných zůstatků a přiloženy všechny potřebné doklady (seznamy majetku, kopie faktur, soupisy pohledávek, závazků).

Při provedení inventarizace **nebyly zjištěny rozdíly mezi účetní evidencí a skutečně zjištěnými stavy. S majetkem je nakládáno hospodárně a efektivně, je zajištěna ostraha, o majetek je řádně pečováno.**

Při inventarizaci **byl vyřazen majetek, jehož stav plně neumožňuje využití v souladu s účelem pořízení.** Je morálně zastaralý, neopravitelný nebo jeho oprava by byla nevhodná.

Zpracovala: Blanka Langerová, ředitelka

8. Příloha č. 1 ke Zprávě o činnosti a plnění úkolů PO za rok 2022

Tabulková část

Tabulka č. 4 – Přehled peněžních fondů-FKSP, investiční fond, rezervní fond

Tabulka č. 7 – Schválený rozpočet a plnění

Tabulka č.11 – Přehled pohledávky a závazků

Přehled o tvorbě a čerpání peněžních fondů v roce 2023

Název organizace: 2.mateřská škola Velké Opatovice, příspěvková organizace

v tis. Kč

stav k 1.1.	tvorba			čerpání			stav k 31.12.	bankovní krytí
		plán	skutečnost		plán	skutečnost		
	příděl z odpisů z DHM a DNM	228,5	228,5	pořízení dlouhodobého maj.				
	inv. dotace z rozpočtu zřizovatele			úhrada investičních úvěrů nebo půjček				
	inv. příspěvky ze státních fondů			rekonstrukce a modernizace				
	výnos z prodeje DHM (vlastního)			údržba a opravy majetku	260	221,5		
	převod z fondu rezervního			odvod do rozpočtu zřizovatele	100			
	dary a příspěvky od jiných subjektů			jiné použití				
Fond investiční	330	celkem tvorba	228,5	228,5	celkem čerpání	360	221,5	337

stav k 1.1.	tvorba			čerpání			stav k 31.12.	bankovní krytí
		plán	skutečnost		plán	skutečnost		
	příděl ze zlepš. výsl. hospod.		118,8	další rozvoj své činnosti	20			
	převod nespotřebované dotace kryté z rozpočtu EU, a z fin.mechanismu EHP, Norska a z progr. švýcarsko-české spolupráce dle § 28 odst. 3 zák. č. 250/2000 Sb.		336,8	časové překlenutí dočasného nesouladu mezi výnosy a náklady				
	peněžní dary		11	úhrada případných sankcí				
				úhrada ztráty za předchozí léta				
				převod do fondu investičního				
				použití peněžních darů		6		
				čerpání nespotřebované dotace dle § 28 odst. 3 zák. č. 250/2000 Sb.	170	143,7		
Fond rezervní	280,9	celkem tvorba	0	466,6	celkem čerpání	190	149,7	597,8

stav k 1.1.	tvorba			čerpání			stav k 31.12.	bankovní krytí
		plán	skutečnost		plán	skutečnost		
	příděl ze zlepš. výsl. hospod.		10	odměny zaměstnancům	15			
	ostatní			překročení prostředků na platy				
Fond odměn	80,8	celkem tvorba	0	10	celkem čerpání	15	0	90,8

stav k 1.1.	tvorba			čerpání			stav k 31.12.	bankovní krytí
		plán	skutečnost		plán	skutečnost		
	příděl do fondu na vrub nákl.	80	96,7	pořízení DHM				
	peněžní dary			úhrada potřeb zaměstnanců	76	89,2		
				z toho záv. stravování	34	34		
	jiná tvorba			jiné použití		2		
FKSP	15,6	celkem tvorba	80	96,7	celkem čerpání	76	91,2	21,1

Zpracoval dne: 31.1.2024

Jméno: Hana Kakáčová

Příloha č. 11

Přehled pohledávek a závazků k 31.12.2023	
--	--

Název organizace: 2. mateřská škola Velké Opatovice

Pohledávky			v tis. Kč						
Syntetický i analytický účet	Celkem	Do data splatnosti	Po datu splatnosti						
			Celkem po splatnosti	0-30 dnů po splatnosti	31-60 dnů po splatnosti	61-90 dnů po splatnosti	91-180 dnů po splatnosti	181-360 dnů po splatnosti	nad 360 dnů po splatnosti
311 10	85	85	0						
311 30	27	27	0						
314 30	23	23	0						
314 32	337	337	0						
381 30	3	3	0						
388 25	458	458	0						
Celkem	933	933	0	0	0	0	0	0	0

Závazky			v tis. Kč						
Syntetický i analytický účet	Celkem	Do data splatnosti	Po datu splatnosti						
			Celkem po splatnosti	0-30 dnů po splatnosti	31-60 dnů po splatnosti	61-90 dnů po splatnosti	91-180 dnů po splatnosti	181-360 dnů po splatnosti	nad 360 dnů po splatnosti
Krátkodobé závazky									
321 00	1	1	0						
324 00	54	54	0						
331 00	602	602	0						
336 20	49	49	0						
336 21	187	187	0						
337 10	34	34	0						
337 11	68	68	0						
342 00	71	71	0						

378 15	5	5	0						
378 00	1	1	0						
384 30	2	2	0						
389 31	6	6	0						
389 32	337	337	0						
Celkem	1 417	1 417	0	0	0	0	0	0	0
Dlouhodobé závazky									
472 25	458	458							
Celkem	458	458	0	0	0	0	0	0	0

Sestavil dne: 2.2.2024

Jméno: Hana Kakáčová

Podpis:

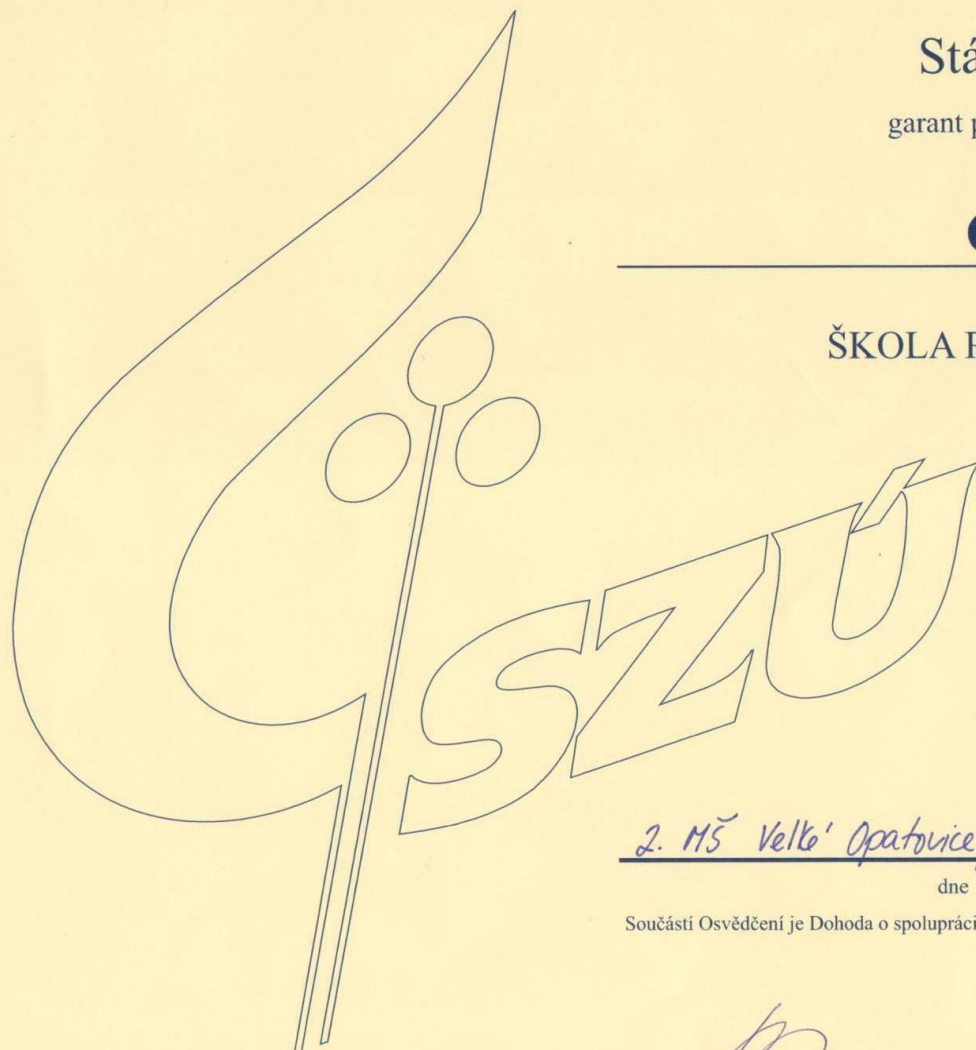
Jméno ředitele: Blanka Langerová

Podpis ředitele:

Státní zdravotní ústav,
garant programu Škola podporující zdraví,
vydává

OSVĚDČENÍ *1.9.2017 - 31.8.2020*

o přijetí do sítě programu
ŠKOLA PODPORUJÍCÍ ZDRAVÍ V ČR



2. MŠ Velké Opatovice, p.o., ul. Eduarda Všela 472, Velké Opatovice

dne

Součástí Osvědčení je Dohoda o spolupráci mezi garantem programu a školou, kde je uvedena doba, na niž se Osvědčení vydává.

vedoucí Centra podpory veřejného zdraví

ředitel

národní koordinátor programu